

LEVOPLANT

Контрацептивный имплант с
Левоноргестрелом

Руководство для
провайдеров



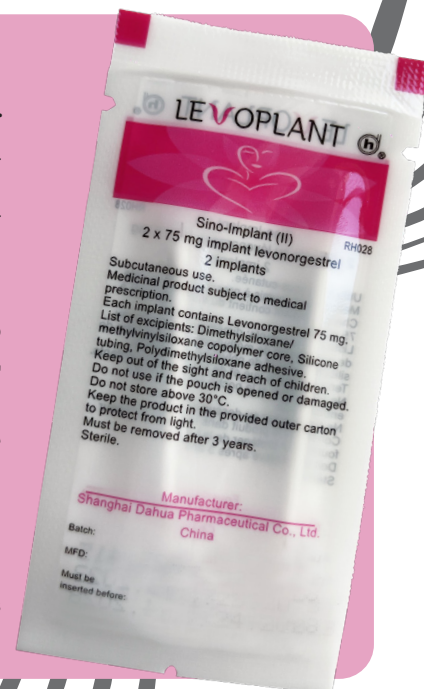
Levoplant™, прошедший предварительную квалификацию ВОЗ¹, также известен как Сино имплант (II).

- 01 Имплант представляет собой набор из двух гибких, цилиндрических белых стержней. Каждый имплант имеет длину 44мм, 2,4мм в диаметре и содержит 75мг левоноргестрела активного ингредиента, всего 150 мг.
- 02 Левоплант™ действует благодаря сочетанию факторов. Наиболее важными из них являются предотвращение овуляции и сгущение цервикальной слизи, что затрудняет попадание сперматозоидов в яйцеклетку.
- 03 Безопасность и эффективность Левопланта™ доказана за 3 года применения. После установки имплантов они могут быть удалены по желанию пользователя в любое время.
- 04 Левоплант™ один из наиболее эффективных методов обратимой контрацепции. Среднегодовая вероятность наступления беременности для Левопланта™ за 3 летний период составляет менее 1%.
- 05 Имплантаты Levoplant™ влияют на характер кровотечений у многих женщин. Сообщалось о нерегулярных, длительных и межменструальных кровотечениях, кровянистых выделениях и аменорее. В целом, такие нарушения уменьшаются по мере продолжения использования. Пациентов следует заверить, что такие изменения не вредны и не влияют на фертильность.

Консультирование пациентов

Консультирование является ключом к увеличению использования метода и его продолжению.

- ✓ Левоплант™ – метод длительного действия, применяется на 3 года. До тех пор, пока не возникнет необходимость в удалении, после первоначальной установки не требуется никаких действий со стороны пользователя или обычного клинического наблюдения. Импланты не защищают от инфекции.
- ✓ После удаления стержней нет никакой задержки в возвращении женщины к фертильности. Женщины, которые прекращают использование Левопланта™, могут рассчитывать на то, что показатели беременности сопоставимы с женщинами, которые не используют метод контрацепции.
- ✓ Левоплант™ подходит женщинам любого возраста, включая подростков и женщин старше 40 лет, которые хотят контролировать или ограничить роды.
- ✓ При приеме Левопланта™ могут наблюдаться изменения в характере кровотечений. Соответствующее консультирование может сделать эти изменения более приемлемыми.
- ✓ Тщательно рассмотрите риски, преимущества и возможные побочные эффекты, предоставив пациенту достаточно времени для того, чтобы задать вопросы.



¹ <https://extranet.who.int/pqweb/medicine/3997>

2 силиконовых
эластичных стержня



Одноразовый
троакар

Побочные эффекты



Головная боль.



Тошнота.



Нерегулярные менструации.



Увеличение веса.



Пожалуйста, обратитесь к информации о назначении для получения полного списка нежелательных явлений.

Противопоказания

Использование Левоплант™ противопоказано пациентам с:

- ✓ Повышенная чувствительность к левоноргестрелу.
- ✓ Рак молочной железы в анамнезе.
- ✓ Другие диагностированные или подозреваемые половые гормонозависимые неоплазии.
- ✓ Заболевания печени, инфекция или опухоль.
- ✓ Тромбоемболия.
- ✓ Непонятное вагинальное кровотечение.
- ✓ Системная красная волчанка с положительными или неизвестными антифосфолипидными антителами.

Взаимодействия

Информация о назначении сопутствующих препаратов должна использоваться врачом для выявления потенциальных взаимодействий лекарств.

Беременность

Импланты следует удалить, если беременность наступила во время использования Левоплант™, но есть веские доказательства того, что контрацептивные имплантаты не вызывают врожденных дефектов и не наносят вреда плоду.

Имплантаты безопасны для всех женщин, которые только что родили или после аборта на любом сроке беременности, и могут быть установлены немедленно (при наличии медицинских показаний). Ей может потребоваться резервный метод контрацепции на 7 дней, если введение препарата задерживается или если у нее возобновилось ежемесячное кровотечение.

Грудное молоко

Уровни левоноргестрела, полученные с помощью имплантатов, не влияют на качество или количество грудного молока. Женщины, которые полностью или почти полностью кормят грудью и у которых ежемесячное кровотечение не возобновилось, могут установить имплантаты в любое время между родами и через 6 месяцев после родов без необходимости резервного метода.

Ключевые факты о введении Левоплант™

Левоплант™ можно вводить в любое время менструального цикла, если есть достаточная уверенность в том, что женщина не беременна². Проверьте руководство, чтобы подтвердить, требуется ли резервный метод контрацепции в течение 7 дней.

Следует соблюдать осторожность, чтобы правильно вводить Левоплант™ в подкожный слой. Неправильное расположение глубоко в мышце может быть болезненным, и имплант может быть неощутимым во время удаления.

Введение и удаление должны выполняться только врачами, которые прошли соответствующую подготовку.



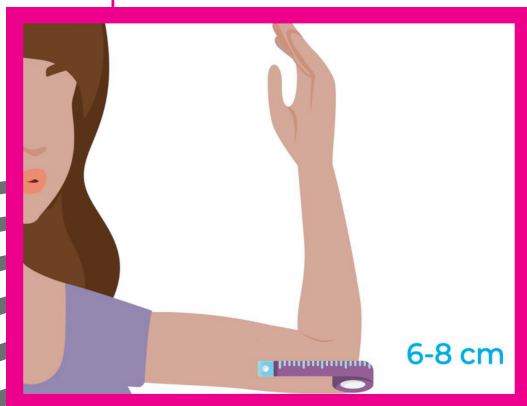
² World Health Organization Department of Sexual and Reproductive Health and Research (WHO/SRH) and Johns Hopkins Bloomberg School of Public Health/ Center for Communication Programs (CCP), Knowledge SUCCESS. Family Planning: A Global Handbook for Providers (2022 update).

Как вставить Левоплант™

Отсканируйте этот QR код, чтобы посмотреть наш видеоролик о том, как вставить Levoplant™



Рисунок 1



- Объясните клиенту процедуру и поощряйте вопросы.
- Определите, присутствуют ли необходимые стерильные или продезинфицированные инструменты и имплант.
- Вымойте руки и тщательно высушите их.
- Убедитесь, что клиентка тщательно вымыла и ополоснула всю руку.
- Расположите руку женщины и положите под мышку чистую сухую ткань.
- Отметьте на руке положение для введения стержней на расстоянии 6-8 см выше локтевого сгиба.
- Наденьте стерильные перчатки.

Рисунок 2

- Подготовьте стерильное поле и поместите на него импланты и троакар.
- Обработаете места введения антисептическим раствором.
- Введите 4 мл местного анестетика непосредственно под кожу, приподнимая волдырь в месте введения и продвигаясь на 5 см вдоль первого пути введения, вводя 2 мл местного анестетика вдоль пути введения импланта. Не удаляя иглу полностью, переориентируйте ее на второй путь введения, продвиньте его на 5 см и снова введите 2 мл местного анестетика вдоль пути введения второго импланта. Через 2-3 минуты проверьте эффект анестезии, прежде чем ввести троакар.

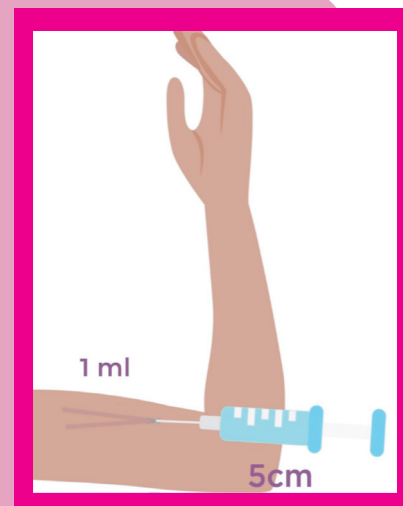
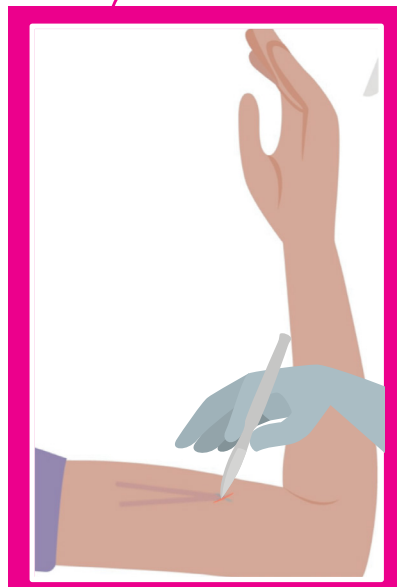


Рисунок 3

- Введите троакар прокалывая кожу.
- Введите кончик троакара под кожу под небольшим углом. Аккуратно введите троакар поверхностно под кожу срезом вверх, одновременно натягивая кожу. Натяжение кожи позволяет разместить имплантат под кожей, а не глубже в руке.
- Стержень следует располагать параллельно коже. Будьте очень осторожны, чтобы не вставить троакар в мышцу руки.

Замечание: На троакаре имеются две отметки. Метка, ближайшая к втулке, указывает, насколько далеко следует ввести троакар под кожу для установки имплантов. Метка, ближайшая к кончику, указывает, какая часть троакара должна остаться под кожей после установки первого импланта.



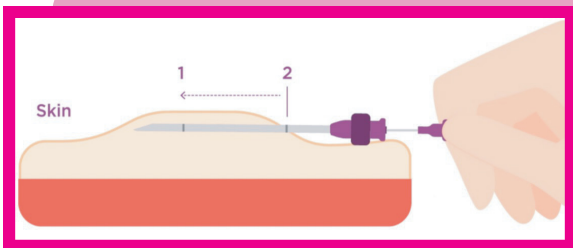


Рисунок 4

Когда троакар будет введен до второй отметки, ближайшей к втулке, снимите obturator и загрузите первый имплантат в троакар, используя большой и указательный пальцы.

Рисунок 5

Используя obturator, осторожно продвигайте имплантат к кончику троакара, пока не почувствуете сопротивление. Никогда не применяйте силу к obturatorу.

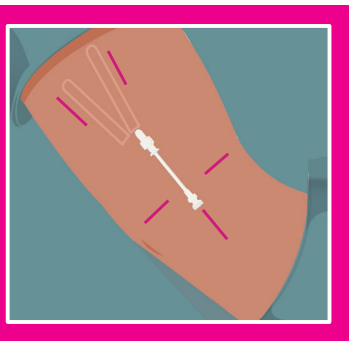
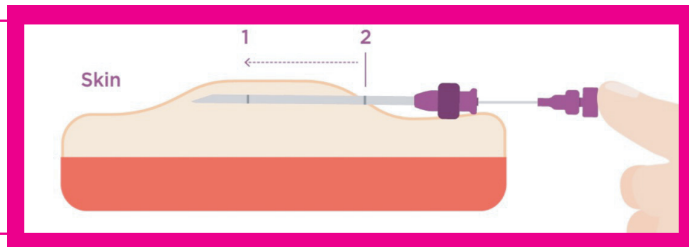


Рисунок 6

Удерживая obturator неподвижно, вытяните троакар до первой отметки, ближайшей к кончику троакара. На этом этапе первый имплант должен быть высвобожден под кожей. Важно сохранять obturator неподвижным и избегать проникновения импланта в ткани. Не удаляйте троакар полностью, пока не будут установлены оба импланта.

Рисунок 7

Чтобы установить второй имплант, выровняйте троакар так, чтобы второй имплант располагался под углом примерно 30° относительно первого импланта. Повторите шаги 3-4. Стержни расположены в форме V-образного отверстия в сторону плеча. Снимите троакар и немедленно выбросьте его в контейнер для острых предметов.

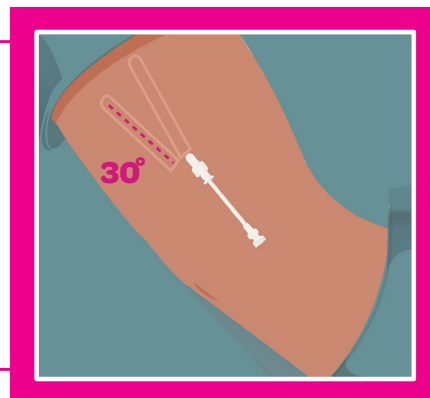


Рисунок 8



- Обработайте кожу антисептиком.
- Закройте рану стерильным пластырем, желательно водонепроницаемой.
- Сверху можно использовать давящую повязку при появлении гематомы.
- Проинструктируйте клиента по уходу за раной.
- Держите область вокруг места введения сухой и чистой не менее 48 часов.
- Оставьте марлевую давящую повязку на 48 часов, а пластырь – до заживления разреза (обычно 3-5 дней).
- Обсудите с клиенткой, что делать, если у нее возникнут какие либо проблемы после установки импланта или побочные эффекты. Сообщите ей, что она может удалить стержни в любое время если пожелает.
- При необходимости назначьте повторный визит.
- Понаблюдайте за клиентом не менее 15-20 минут перед выпиской.

Как удалить Левоплант™

Отсканируйте этот QR код, чтобы посмотреть наш видеоурок о том, как удалить Levoplant™

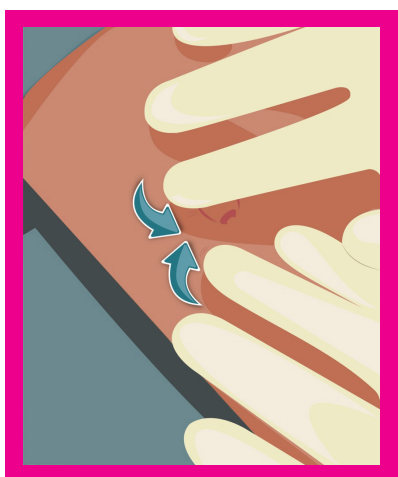


Рисунок 1

- Определить наличие необходимых стерильных инструментов.
- Убедитесь, что клиент тщательно вымыл и ополоснул руку.
- Объясните клиенту процедуру и поощряйте вопросы.
- Расположите руку женщины и положите под руку чистую сухую ткань.
- Пальпацией найдите стержни, чтобы определить точку их удаления. Отметьте положение на руке, где пальпируется кончик стержня.

Рисунок 2

- Вымойте и высушите руки.
- Наденьте стерильные перчатки.
- Подготовьте инструменты.
- Обработайте место удаления антисептиком.
- Введите 2 мл местного анестетика в место разреза до конца стержней.
- Проверьте обезболивающий эффект перед тем, как делать разрез кожи.

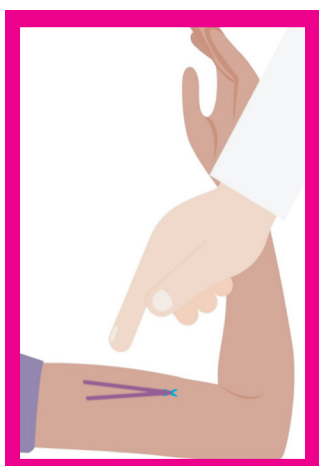
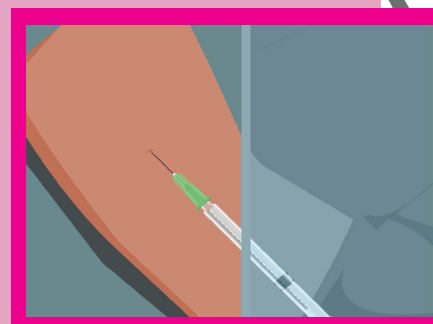
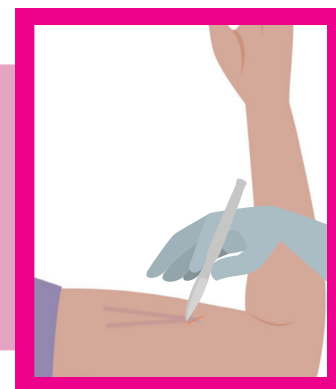


Рисунок 3

Перед началом удаления импланты необходимо определить путем пальпации пальцами без перчаток и отметить положение каждого стержня. Чтобы увидеть проксимальный кончик имплантата рядом с разрезом для установки (нижняя часть буквы V), надавите на дистальный конец имплантата. После очистки кожи антисептиком под концы имплантата вводится небольшое количество местного анестетика. Анестетик, введенный поверх имплантатов, может скрыть их положение и затруднить удаление.

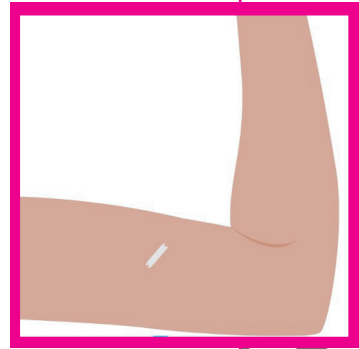
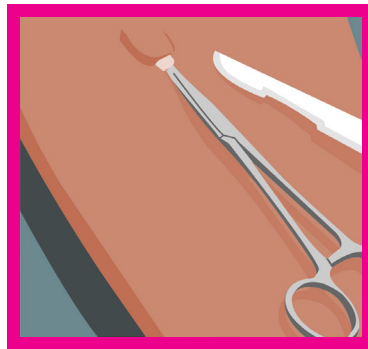
Рисунок 4

Небольшой разрез кожи 2-4 мм делается близко к концам имплантов (ниже нижней части V-образной формы). Не делайте большой разрез.



Рисунки 5А и 5В:

- Осторожно надавите пальцами на каждый имплантат по направлению к разрезу.
- Когда кончик станет виден в разрезе, возьмите его прямыми щипцами Крайла/Келли и осторожно вытащите стержень, не перекручивая и не натягивая его, так как это может привести к поломке стержня.
- После завершения процедуры закройте разрез и перевяжите его, как после введения.
- Руку следует держать сухой в течение 24–28 часов.



Рекомендации по удалению импланта

Левоплант™ следует удалять через 3 года использования или по желанию клиента в любое время. При весе более 80 кг, желательно удалить через 2.5 лет. Удаление имплантатов может быть сделано в любое время менструального цикла.

Если при удалении кончик имплантата не виден в разрезе, осторожно вставьте в разрез изогнутые щипцы Крайла/Келли, стараясь захватить имплантат. Переверните щипцы другой рукой и с помощью скальпеля осторожно рассеките ткань вокруг имплантата, чтобы обнажить ее, а затем возьмите имплантат прямыми щипцами Крайла/Келли. Затем имплантат можно удалить, соблюдая осторожность, избегая скручивания.

Если имплантат инкапсулирован, захватите обнаженный стержень изогнутыми щипцами Крайла/Келли. С помощью скальпеля очень осторожно сделайте небольшой надрез в тканевой оболочке, чтобы обнажить кончик стержня. Кончиком скальпеля аккуратно отделите инкапсулированную ткань от стержня, двигаясь дистально, сохраняя легкую, но постоянную тракцию стержня до тех пор, пока стержень полностью не освободится от ткани.

Имплантаты следует удалять очень осторожно. Это может занять больше времени, чем вставка. Имплантаты могут быть надрезаны, порезаны или сломаны во время удаления. Если удаление оказывается трудным или оба имплантата невозможно удалить, пациента следует попросить прийти на второй визит после заживления области удаления. Негормональный метод контрацепции следует использовать до полного удаления обоих имплантатов. Если пациент желает продолжить использование метода, новый набор Левопланта может быть введен через тот же разрез в том же или противоположном направлении. Потеря контрацептивного эффекта происходит практически сразу после удаления, и следует применять другой метод контрацепции, если беременность не желательна. После удаления беременность может наступить в любой момент.

