

Добро пожаловать на курс
обучения по использованию
LEVOPLANT

Введение

Разделитесь на пары и спросите друг друга:



Основные правила

Цель обучения

- Презентация Levoplant™
- Предоставьте информация по наилучшей практике консультирования по вопросам контрацепции и LARC
- Практика по введению и удалению Levoplant™
- Курс пройден/не пройден по результатам оценки компетенции
- Для тех, у кого есть опыт работы с двухстержневыми имплантатами, это хорошая возможность обновить свои навыки и знания

Тест знаний перед курсом

Модуль 1

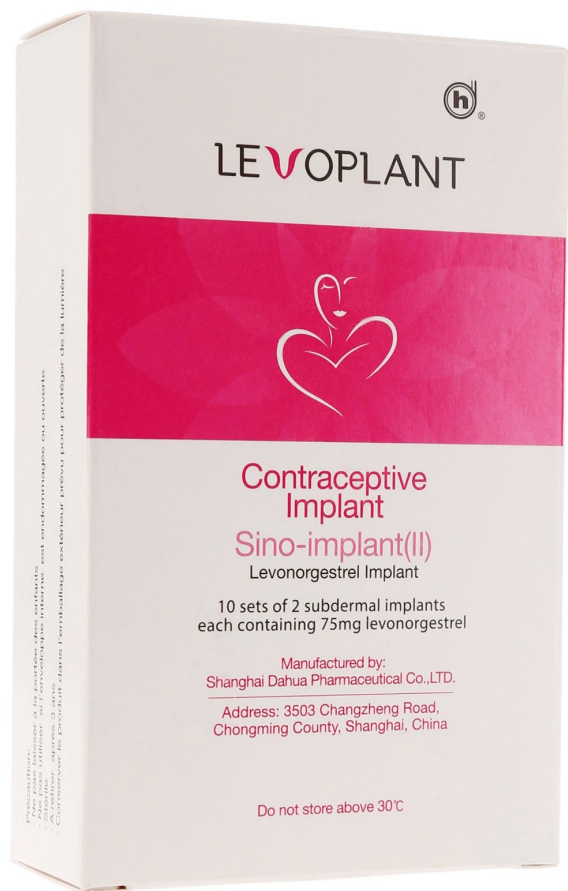
Представление Levorplant™ и консультирование

Levoplant™

- История и развитие Сино-импланта в Levoplant™
- В чем преимущество присутствия еще одного двухстержневого имплантата на рынке?
 - Высокая безопасность
 - Высокая выбор
 - Высокая доступная цена
- DKT WomanCare (часть DKT International) глобальный дистрибьютор и представитель Levoplant™
 - на рынке www.dktwomancare.org карта местных дистрибьюторов в каждой стране



Levoplant™



- Предварительная квалификация ВОЗ
- Подкожный контрацептивный имплантат
- Два маленьких гибких стержня размером со спичку
- Высокоэффективная контрацепция с доказанной эффективностью 99.8% в течение 3 лет (индекс Перля 0,18)
- Может быть введен в любое время, если женщина не беременна
- Почти немедленный возврат к детородной функции

Сравнение имплантатов

	Некспанон / Импланон NXT	Джаделле	Levoplant™
Стержни	1	2	2(*)
Прогестин	Этоногестрел 68 мг	Левоноргестрел 75 мг/стержень	Левоноргестрел ^(**) 75 мг/стержень
Длина	4 cm	4 cm	4 cm
Диаметр	2 mm	2.4 mm	2.4 mm
Пластик	Этиленвинилацетат	Полидиметилсилоксан	Полидиметилсилоксан
Подтвержденное действие	3 года	5 лет	3 года

(**) Левоноргестрел — то же активное вещество, что используется в пероральных противозачаточных таблетках, таблетках для экстренной контрацепции и во внутриматочных средствах, и является одним из наиболее эффективных, наиболее понятных и наиболее изученных активных веществ, используемых для контрацепции. Меньше побочных эффектов, в отличие от Этоногестрела

Принцип действия

1

Первичный принцип действия:

- Выработка густой цервикальной слизи, которая препятствует проникновению сперматозоидов
- Ингибирование овуляции примерно в 50% менструальных циклов — означает меньшее кровотечение, что желают некоторые женщины

Эффективность Levorplant™



ДОКАЗАНО, ЧТО ЭТО ОДИН ИЗ НАИБОЛЕЕ
ДОСТУПНЫХ И ЭФФЕКТИВНЫХ МЕТОДОВ
КОНТРАЦЕПЦИИ



Длительное высвобождение
очень низкой дозы
левоноргестрела

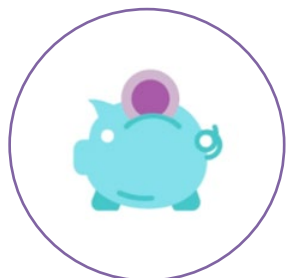


Менее 1 беременности на 100
женщин (<1%) в течение трех лет

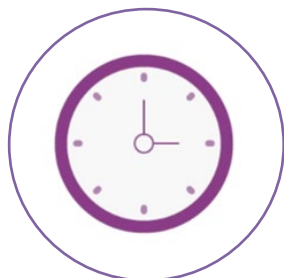


Для женщин с весом > 80 кг
эффективность Levorplant™ может
снизиться ближе к концу срока
использования, поэтому
рассмотрите возможность замены
имплантатов Levorplant™ в этом
случае раньше

Преимущества Levorplant™



Недорогая процедура



Долгоиграющий



Ограниченные побочные
эффекты



Эффективно в течение 24
часа вставки



Не мешает с ежедневными
занятиями



Обычное повторное
посещение не требуется до
времени удаления



Почти немедленное
возвращение на
плодовитость после удаления

Levoplant™

○ В чем преимущество присутствия еще одного двухстержневого имплантата на рынке?

- Улучшает доступность,
- Снимает производственные ограничения и
- Оказывает понижающее давление на цены

○ DKT WomanCare (часть DKT International)
глобальный дистрибьютор и представитель Levoplant™



- Представители по странам:
www.dktwomancare.org/how-to-buy

Медицинское право

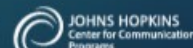
NEW
2022

FAMILY PLANNING

A GLOBAL HANDBOOK FOR PROVIDERS



2022 EDITION



Медицинская пригодность через скрининг пациента



Задайте пациенту следующие вопросы:



Страдаете ли вы от цирроза печени, инфекции печени или опухоли печени?



Есть ли у вас вагинальное кровотечение, которое является необычным для вас?



Не было ли у вас когда-либо и нет ли сейчас рака груди?



Если ответ **НЕТ** на все эти вопросы, переходите к дальнейшим этапам проверки.

Кто может и кто не может использовать Levoplant™



Недавно были **дети**

Любой **возраст**

Только что сделали **аборт, выкидыш
или внематочную беременность**

Курит **сигареты**

Грудное вскармливание

ВИЧ-положительны



Если вы **беременны** или думаете, что **беременны**

Имеет необъяснимое влагалищное кровотечение

Имеет тяжелую инфекцию печени или опухоль

Имеет историю рака молочной железы

Если вы используете специальные лекарства, спросите своего врача, подходит ли вам Levoplant™

Контрольный список вопросов для исключения беременности

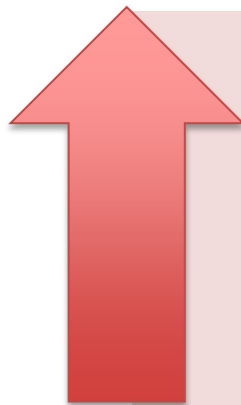
Можно начать использовать Levoplant™ в любое время, если есть достаточные основания полагать, что женщина не беременна. Используйте **контрольный список вопросов для исключения беременности**, чтобы быть уверенным, что женщина не беременна.

НЕТ	1	Ваш менструальный период начался в течение последних 7 дней?	ДА
НЕТ	2	Вы воздерживались от половых контактов после последней менструации или родов?	ДА
НЕТ	3	Применяли ли вы надежный метод контрацепции последовательно и правильно со времени последней менструации, родов или выкидыша?	ДА
НЕТ	4	У вас были роды в последние 4 недели?	ДА
НЕТ	5	У вас были роды менее 6 месяцев назад, вы полностью или почти полностью кормите грудью, и с тех пор у вас не было менструации?	ДА
НЕТ	6	Был ли у вас выкидыш или аборт за последние 7 дней?	ДА

Если пациентка ответит **НЕТ** на *все вопросы*, с помощью контрольного списка не удастся исключить беременность. Нужно исключить беременность другими способами.

Если пациентка ответила **ДА** хотя бы на один из вопросов и у нее нет признаков или симптомов беременности, вы можете быть уверены, что она не беременна.

Контрольный список вопросов для исключения беременности



Если пациентка отвечает **НЕТ на все вопросы**, с помощью контрольного списка не удастся исключить беременность. Нужно исключить беременность другими способами.



Если пациентка ответила **ДА хотя бы на один** из вопросов и у нее нет признаков или симптомов беременности, вы можете быть уверены, что она не беременна.



Предосторожность: Лекарственные Взаимодействия

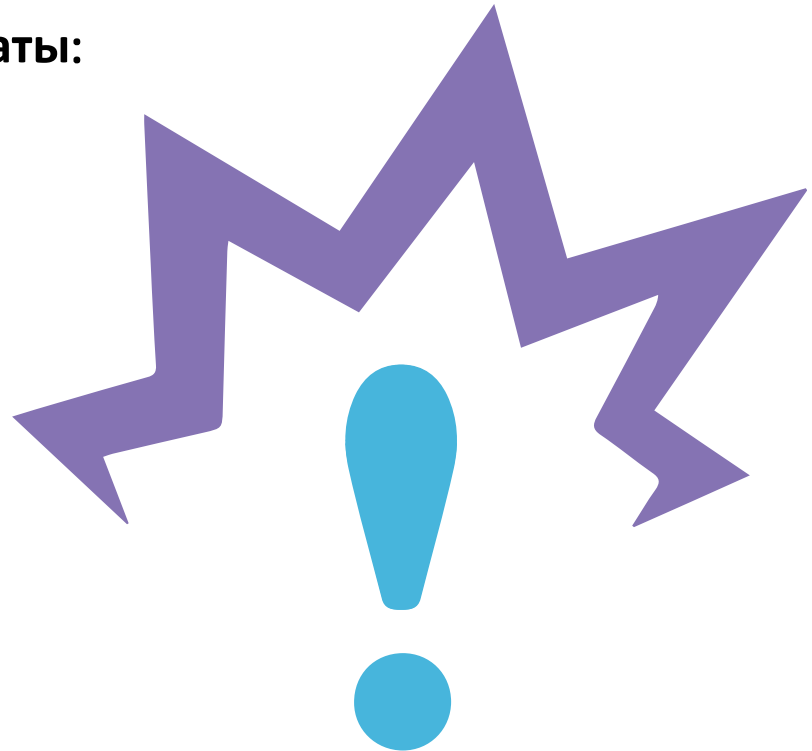
Некоторые препараты снижают эффективность имплантатов:

○ Противозепилептические препараты:

- Барбитураты (фенобарбитал)
- Фенитоин
- Карбамазепин
- НЕ вальпроевая кислота

○ Антибиотики:

- Рифампицин
- Гризеофульвин



Побочные Эффекты

ПОБОЧНЫЕ ЭФФЕКТЫ

УПРАВЛЕНИЕ

Боли в области живота

Если боль в животе несильная, можно принять:

- аспирин (325–650 мг)
- ибупрофен (200–400 мг)
- парацетамол (325–1000 мг),
- или другое обезболивающее средство.

Сильные боли в животе:

- Обследоваться на внематочную беременность
- Обратитесь сразу же для немедленной диагностики и лечения.

Изменение веса

Рассмотрите возможность диеты и упражнений, проконсультируйтесь по этому поводу

Болезненность молочных желез

Использование поддерживающего бюстгалтера (днем и ночью). Рекомендуется:

- аспирин (325–650 мг)
- ибупрофен (200–400 мг)
- парацетамол (325–1000 мг),
- или другое обезболивающее средство.

Побочные Эффекты

ПОБОЧНЫЕ ЭФФЕКТЫ

УПРАВЛЕНИЕ

Смена настроения

Если есть подозрение на внематочную беременность или другую серьезную патологию, немедленно обратитесь за диагностикой и лечением.

Нарушение менструального цикла

800 мг ибупрофена 3 раза в день после еды в течение 5 дней

Прием комбинированных оральных контрацептивов, когда начинается кровотечение

- Одна таблетка, содержащая левоноргестрел ежедневно в течение 21 дня
- Или 50 мкг этинилэстрадиола ежедневно в течение 21 дня

Время для введения Levoplant™

СОСТОЯНИЕ ЖЕНЩИНЫ

КОГДА НАЧИНАТЬ

Наличие менструальных циклов или переход от негормонального метода

Если через 7 дней после начала менструации, нет необходимости в резервном методе контрацепции.

Если прошло более 7 дней после начала менструации, Levoplant™ может быть введен, если есть основания полагать, что женщина не беременна. Потребуется резервный метод контрацепции на первые семь дней после введения.

При переходе с внутриматочного противозачаточного средства Levoplant™ можно вводить немедленно.

Переход от гормонального метода

Можно сразу же ввести имплантат, если она постоянно и правильно использует гормональный метод или если есть иные основания полагать, что женщина не беременна. Нет необходимости ждать следующей менструации. Нет необходимости в резервном методе контрацепции.

При переходе с инъекционных препаратов, можно вводить Levoplant™, когда должна быть повторная инъекция. Нет необходимости в резервном методе контрацепции.

Время для введения Levoplant™

СОСТОЯНИЕ ЖЕНЩИНЫ

Полное или почти полное кормление грудью
- **МЕНЬШЕ** 6 месяцев после родов.

Полное или почти полное кормление грудью
- **БОЛЕЕ** 6 месяцев после родов

КОГДА НАЧИНАТЬ

Ввести можно в период сразу после родов и до 6 недель после родов.

Если менструация НЕ вернулась, можно ввести Levoplant™ в любое время от 6 недель до 6 месяцев. Нет необходимости в резервном методе контрацепции.

Если появилась менструация, можно ввести Levoplant™, поскольку он рекомендуется для женщин с менструальным циклом (на предыдущей странице).

Если менструация не вернулась, можно ввести Levoplant™, если есть веские основания полагать, что женщина не беременна. Потребуется резервный метод контрацепции на первые семь дней после введения.

Если появилась менструация, можно ввести Levoplant™, поскольку он рекомендуется для женщин с менструальным циклом.

Консультирование



Консультирование и основанный на правах человека подход к обслуживанию пациентов

Эта сессия предназначена для всего медицинского персонала, чтобы получить новые навыки и обновить имеющиеся знания:

КОНСУЛЬТИРОВАНИЕ И ОСНОВАННЫЙ НА ПРАВАХ ЧЕЛОВЕКА ПОДХОД К ОБСЛУЖИВАНИЮ ПАЦИЕНТОВ

“

Принципы основанного на правах человека подхода к предоставлению услуг: пациенты должны не только иметь доступ к безопасному, эффективному и приемлемому лечению, но эти услуги должны быть доступными, справедливыми и быть в наличии.

”

Как мы можем гарантировать, что пациент получает медицинский уход, основанный на правах человека?

1

Обеспечение ассортимента и набора методов

2

Важность выбора метода контрацепции

3

Важность согласия

Права пациентов, которым нужны услуги планирования семьи



- Информация
- Доступность
- Выбор
- Безопасность
- Конфиденциальность
- Врачебная тайна
- Комфорт
- Последующее наблюдение
- Медицинское заключение

Характеристики сбалансированной консультации

в планировании семьи



Сексуальные и репродуктивные права



Общение



Слушать



Информировать



Развеять сомнения

Что такое хорошее консультирование?

- Принципы хорошего консультирования?
- Один хорошо известный подход — EngenderHealth REDI

- R** Rapport Building - Взаимопонимание
- E** Exploring - Изучение
- D** Decision Making - Принятие решения
- I** Implementing the Decision - Реализация решения



EngenderHealth
for a better life

Что такое хорошее консультирование?



Взаимопонимание

- Приветствуйте пациентов вежливо
- Представьтесь и определите категорию пациентки (то есть новый визит, удовлетворенный повторный визит или неудовлетворенный повторный визит)
- Обеспечьте конфиденциальность и соблюдение врачебной тайны
- Объясните необходимость обсуждения деликатных и личных вопросов
- Эффективно используйте навыки общения (на всех этапах)

Что такое хорошее консультирование?



Изучение

- Точно определите причину визита
- **Новые пациентки:** Репродуктивное и сексуальное здоровье, хочет ли она сделать перерыв между родами или больше не хочет иметь детей?
- **Повторные визиты:** удовлетворенность текущим методом, подтвердить, что он используется должным образом. Хочет ли она сделать перерыв между родами или больше не хочет иметь детей? Обсудите существующие проблемы, лечить их или заменить другим методом
- **Все пациентки:** Сосредоточьтесь на методах, представляющих интерес для пациентки, с учетом индивидуальных и других ключевых факторов и риска передаваемых половым путем инфекций/ВИЧ

Что такое хорошее консультирование?



Принятие решения

Подведение итога по этапу изучения:

- Определите решения, которые пациентка должна принять или подтвердить
- Определите соответствующие варианты для каждого решения (например, профилактика беременности, снижение риска передаваемых половым путем инфекций/ВИЧ-инфицирования)
- Подтвердите медицинское право на методы контрацепции, которые рассматривает пациентка
- Помогите пациентке рассмотреть преимущества, недостатки и последствия каждого варианта (предоставьте информацию для устранения оставшихся пробелов в знаниях)
- Убедитесь, что любое решение, принимаемое пациенткой, является информированным, продуманным и добровольным

Что такое хорошее консультирование?

Реализация решения

- Помогите пациентке выработать конкретный план для реализации решения(й)
- Определите барьеры, с которыми пациентка может столкнуться при реализации плана
- Разработайте стратегию для преодоления барьеров
- Составьте план последующих действий и/или рекомендуйте обратиться к нужному врачу в случае необходимости

Важность информированного согласия



Мозговой штурм:



Каковы принципы информированного согласия?



Информированное согласие
важно для записи
Процесса консультации

Информированное согласие



Пациенты имеют право принимать решения о своем здоровье и благополучии



Пациентов нельзя вынуждать, согласие должно быть добровольным



Пациенты должны иметь возможность принимать самостоятельные решения, понимая все риски и преимущества

Ролевые игры для развития навыков консультации и информированного согласия

Теперь давайте поиграем...



Модуль 2

Введение Levoplant™

Помните:

Характеристики сбалансированной консультации в планировании семьи



Помните об основанном на правах человека подходе



Сексуальные и репродуктивные права



Общение



Слушать



Информировать



Развеять сомнения

Помните:



Помогите пациентке принять обоснованное решение, исходя из ее потребностей и желаний.

Обеспечьте выбор из нескольких методов!

Двойная защита!

Прежде, чем начать



Когда пациентка выбрала Levoplant™



Проконсультируйте пациентку о том, что следует ожидать, как во время, так и после введения, включая общие побочные эффекты



Будьте ясными и лаконичными



Заверьте, что распространенные побочные эффекты не вредны



Проявляйте профессионализм, врачебную конфиденциальность и восприимчивость к вопросам



Если возможно, также предоставьте печатные материалы





Требуемое оборудование



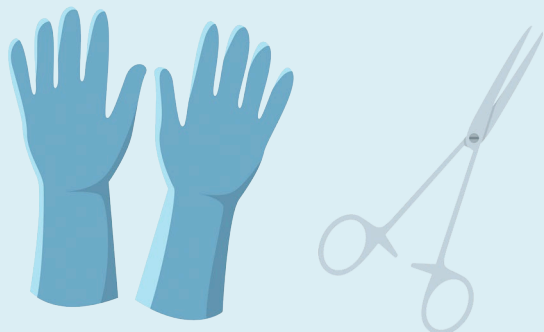
Для введения:

- Чистый поднос
- Аптекарская бутылка
- Зажимы Kelly или Crile (5.5" или 14 см)
- Антисептический раствор и вода
- Стерильные хирургические салфетки
- Одна пара стерильных перчаток без талька
- Антисептический раствор (например, йод)
- Местный анестетик
- 5 мл шприц с иглой
- Имплантаты Levoplant™
- Троакар
- Стерильная марля

Прежде, чем начать



Обязательно используйте
стерильные перчатки и зажимы
при работе со стержнями.



Если стержень Levoplant™
загрязнен
(например, упал на пол),

оставьте его
для последующей утилизации
и
откройте новый пакет
и продолжить процедуру.

Одноразовый троакар

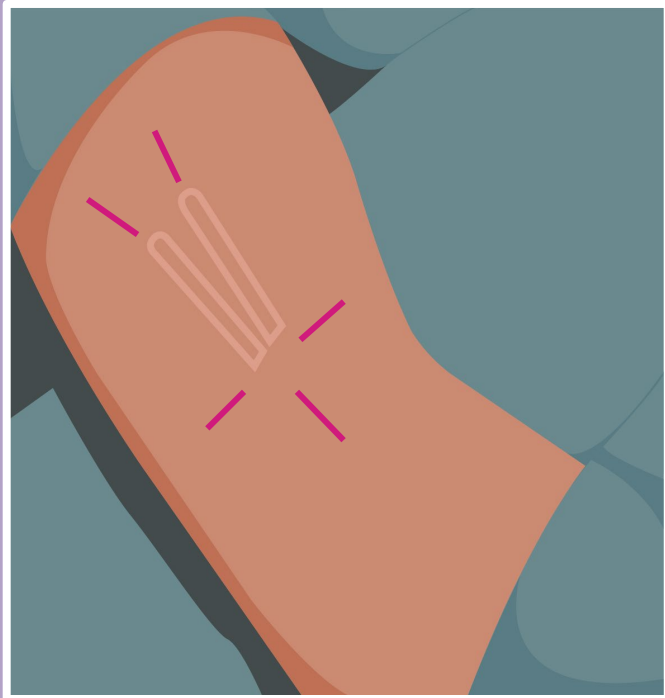


Levoplant™ поставляется совместно с одноразовым троакаром, достаточно острым для прямого проникновения в кожу



Одноразовый троакар можно использовать для прокола кожи и введения стержня - Нет необходимости в разрезе

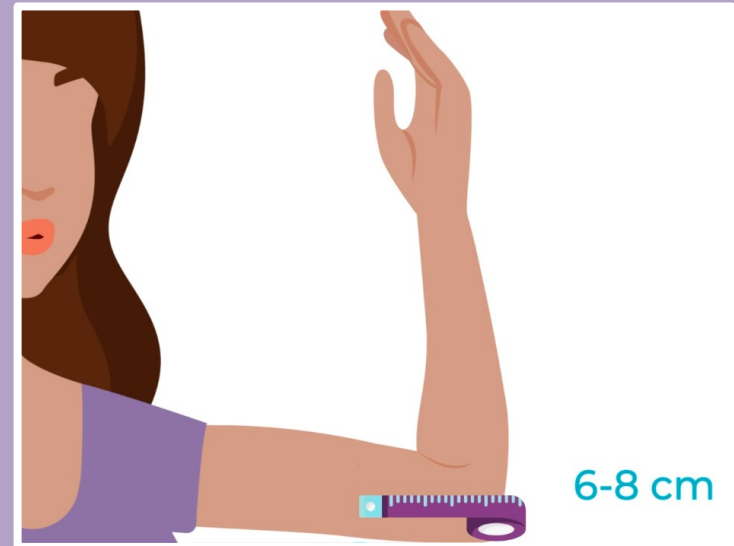
Процедура введения



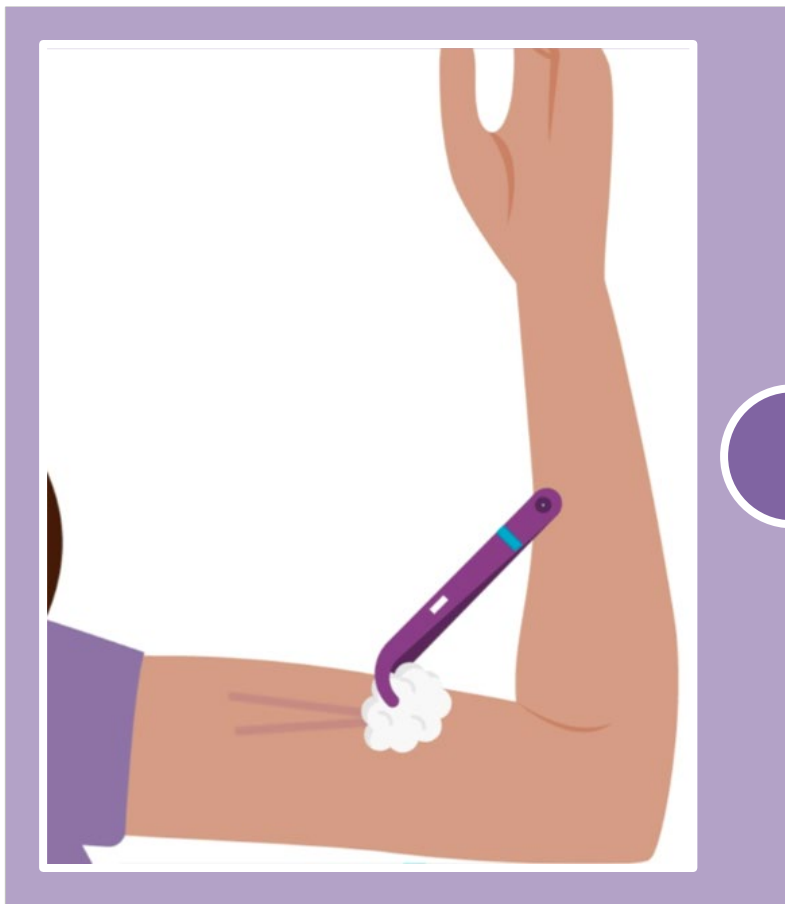
1. Вымойте недоминантную руку пациентки
1. Положите пациентку на процедурный стол, вытянув недоминантную руку на стерильную или чистую ткань на другом столе под прямым углом к телу
1. Имплантаты вводятся подкожно с использованием одноразового троакара, в V-образной узкой форме, широкой стороной к плечу

Процедура введения

4. Определите место введения Levoplant™ на внутренней стороне предплечья, на 6-8 см выше локтя



Процедура введения



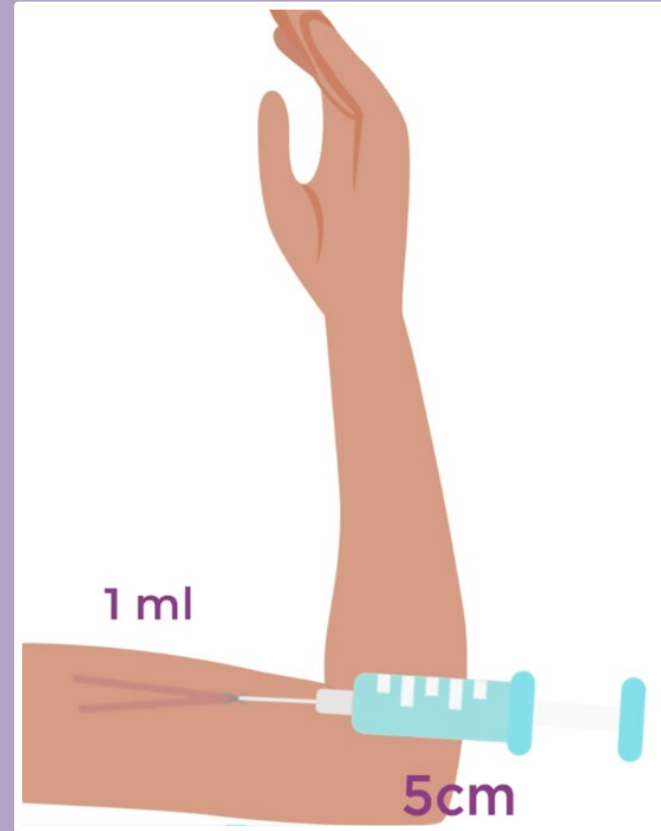
5. Используйте зажимы для удержания ватного или марлевого тампона, пропитанного антисептиком (бетадин или хлоргексидин)

Начните с протирания в месте введения и двигайтесь наружу круговыми движениями 8-13 см.

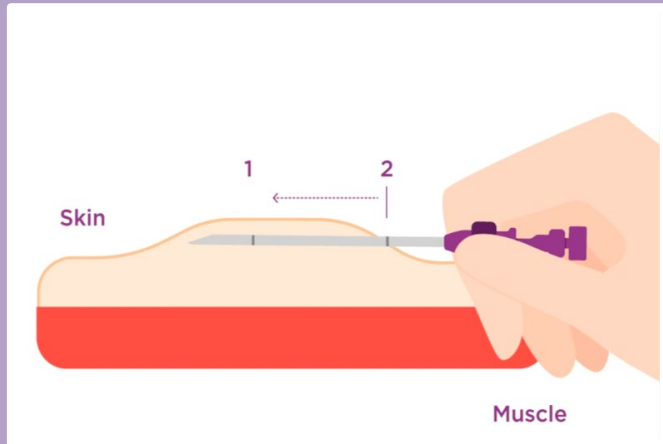
Если используется йодофор (например, бетадин), дайте ему высохнуть на воздухе в течение примерно 2 минут, прежде чем продолжить (йодофорам требуется до 2 минут для высвобождения свободного йода).

Процедура введения

6. Наберите в шприц 2-4 мл 1% местного анестетика без адреналина
7. Введите местный анестетик непосредственно под кожу, поднимая волдырь в точке введения и продвигаясь до 5 см вдоль первой линии введения, введите первую половину местного анестетика вдоль линии при извлечении иглы
8. Не вынимая полностью иглу, переориентируйте на вторую линию введения, продвиньтесь на 5 см и введите остальную часть местного анестетика вдоль линии при извлечении иглы



Процедура введения



9. Введите троакар непосредственно под кожу в анестезированной области скосом вверх. Поднимите кожу
9. Как только кончик троакара окажется под кожей, продвигайте троакар вдоль кожи, поднимая кожу так, чтобы имплантат оставался в подкожной области, пока второе черное кольцо на троакаре (2 на рисунке) не достигнет места введения

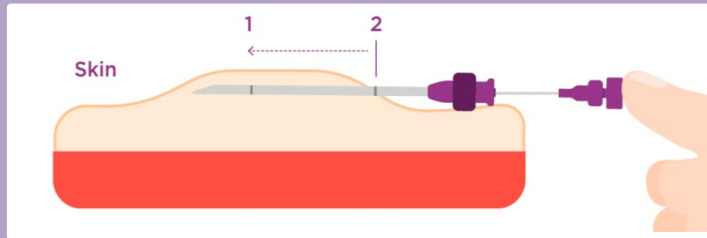
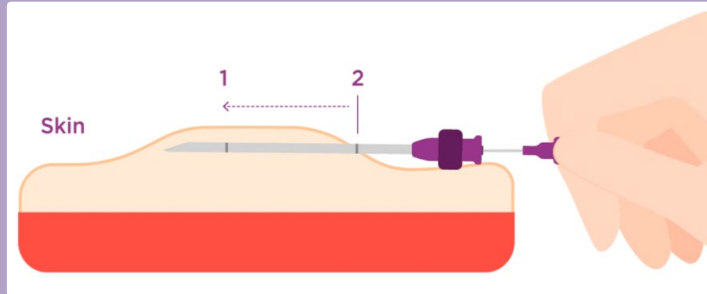
Процедура введения

ПРИМЕЧАНИЕ:

- Не прилагайте силу к троакару, и если почувствуете какое-либо сопротивление, попробуйте сменить направление
- Важно удерживать троакар в подкожной ткани, **поднимая кожу** троакаром, так как в противном случае имплантаты могут быть размещены слишком глубоко, что приведет к более трудному удалению
- На протяжении всей процедуры вставки, троакар должен быть ориентирован скосом вверх



Процедура введения



11. Выньте поршень, когда троакар продвинется под кожу ко второй линии (2 на рисунке)
12. Загрузите первый имплантат в троакар
13. Аккуратно надавите на поршень в сторону кончика троакара левым указательным пальцем, пока не почувствуете сопротивление
14. Удерживая поршень неподвижно, выньте троакар до метки, ближайшей к концу, 1 на рисунке

Процедура введения

В этом месте запомните ...



Не двигайте
поршень



Не вдавливайте
имплантат в ткань

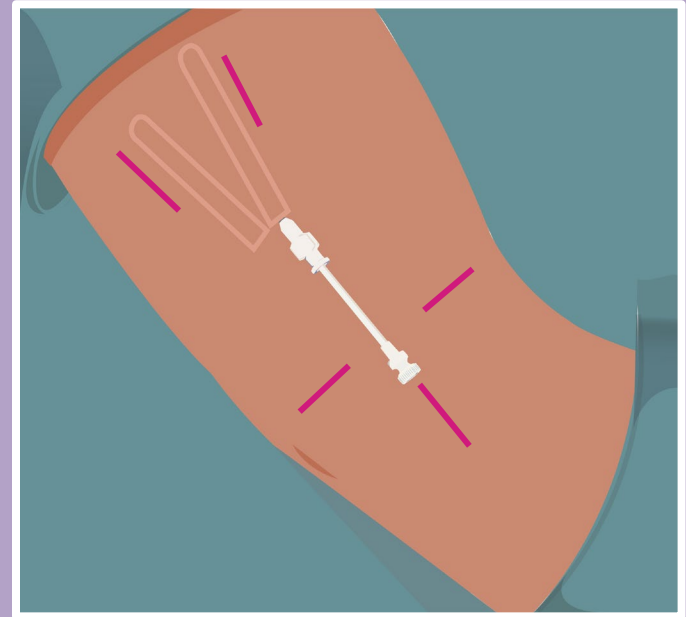


Не вынимайте
троакар полностью

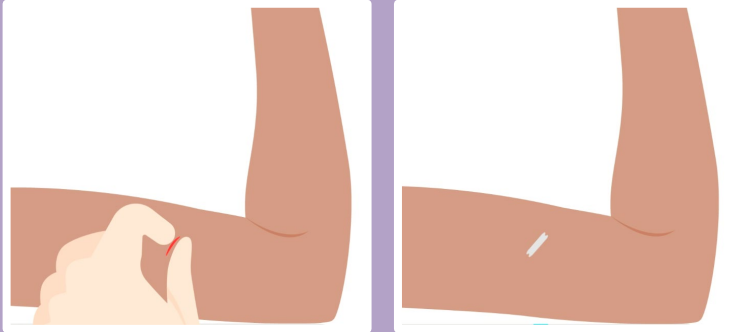
Процедура введения

15. Зафиксируйте положение первого имплантата левым указательным пальцем и продвиньте троакары для получения V-образной формы вдоль пальца. V должно иметь около 30 градусов.

Вставьте второй имплантат рядом с первым, используя ту же технику, шаги 10-14



Процедура введения



16. После введения, соедините края разреза и наложите стерильный лейкопластырь в форме бабочки. Рука должна оставаться сухой несколько дней
17. Наложите давящую повязку и оберните достаточно марли вокруг руки, чтобы обеспечить гемостаз
18. Наблюдайте за пациенткой в клинике в течение 15 минут на признаки обморока или кровотечения.

Уход после введения

- Наблюдайте за пациенткой в течение как минимум 15-20 минут и спросите, как она себя чувствует, прежде чем отправить ее домой
- Обсудите побочные эффекты и что делать, если у нее возникнут проблемы после введения.
- Попросите пациентку повторить инструкции
- Ответьте на вопросы пациентки

После введения

- Будьте открыты для вопросов пациентки
- Практикуйте активное слушание
- Исключите другие причины жалоб
- Дайте совет, что делать в случае побочных эффектов
- Попробуйте найти медицинское решение, прежде чем удалять имплантат по причине побочных эффектов
- Уважайте пожелания женщины
- Если решает удалить, проконсультируйте по поводу контрацепции и/или беременности

Последующее наблюдение



«Приходите в любое время»



Убедите пациентку, что она может вернуться в любое время, например, когда:

- у нее проблемы, вопросы или хочет другой метод контрацепции
- у нее серьезные изменения в состоянии здоровья
- думает, что может быть беременна.



Напомните, что нужно брать с собой карточку последующего наблюдения при каждом посещении клиники

Предупреждения

Пациентка должна вернуться в клинику, если у нее есть какие-либо из следующих проблем:

- З** **Задержка менструации** после нескольких месяцев регулярных циклов (может быть признаком беременности)
- И** **Инфекция** — гной или кровотечение в месте введения
- С** **Сильная боль в нижней части живота** (может быть признаком внематочной беременности)
- П** **Поднятие** (выталкивание стержня)
- Н** **Необъяснимое сильное внутри-маточное кровотечение** (либо вдвое дольше/тяжелее, чем обычно)
- С** **Сильная головная боль** — мигрень (васкулярная), повторные очень болезненные головные боли или помутнение зрения



Видеоурок

Смотреть видео.
Это все объясняет.

Время начать практиковаться!

4-этапный метод

1

Этап 1:

Тихая демонстрация инструктором без каких-либо комментариев или объяснений

2

Этап 2:

Демонстрация инструктором с комментариями и объяснениями.

3

Этап 3:

Инструктор демонстрирует, но на этот раз слушатель-доброволец делает комментарии

4

Этап 4:

Слушатель демонстрирует навыки и сам комментирует

● Включая то, что происходит после введения

Модуль 3

Удаление Levoplant™

Помните:

Характеристики сбалансированной консультации в планировании семьи



Помните об основанном на правах человека подходе



Сексуальные и репродуктивные права



Общение



Слушать



Информировать



Развеять сомнения

Помните:



Помогите пациентке принять обоснованное решение,
исходя из ее потребностей и желаний!

Обеспечьте выбор из нескольких методов контрацепции!

Двойная защита!

Прежде, чем начать



Если пациентка решила удалить Levoplant™



проконсультируйте ее о том, что нужно ожидать, как при удалении, так и после



Будьте ясными и лаконичными



Заверить, что общие побочные эффекты не вредны



Проявляйте профессионализм, врачебную конфиденциальность и восприимчивость к вопросам



Если возможно, также предоставьте печатные материалы





Требуемое оборудование



Для удаления понадобится:

- Чистый поднос
- Аптекарская бутылка
- Зажимы Crile/Kelly
- Антисептический раствор и вода
- Стерильные хирургические салфетки
- Одна пара стерильных перчаток без талька
- Антисептический раствор (например, йод)
- Местный анестетик
- 5 мл шприц с иглой
- Стерильная марля
- Скальпель

Процедура удаления



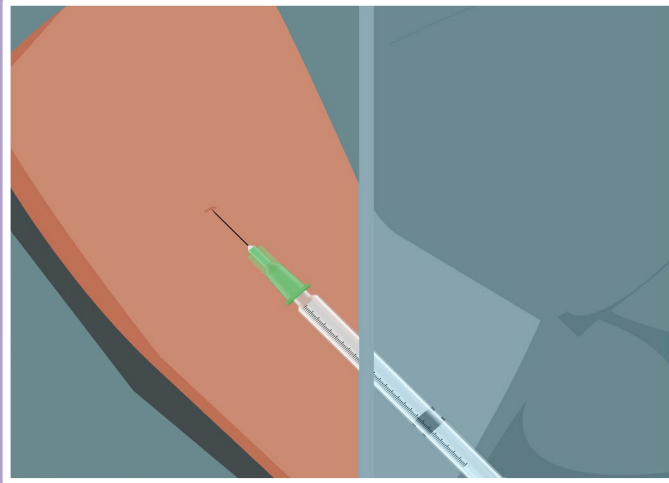
- Имплантаты нужно удалять очень осторожно, и это может занять больше времени, чем их введение
- Имплантаты иногда могут быть надрезаны, разрезаны или сломаны во время удаления
 - Если удаление окажется затруднительным, закройте разрез и перевяжите рану, попросите пациентку вернуться для еще одной попытки.
 - Оставшиеся имплантаты будет легче удалить после заживления
 - До тех пор, пока не будут удалены оба имплантата, следует использовать гормональную или негормональную контрацепцию

Процедура удаления

- Пациентка должна быть в таком же положении, и должна применяться та же асептическая техника, что и для процедуры введения.
1. Определите местонахождение имплантатов пальпацией, возможно отметив их положение маркером.



Процедура удаления



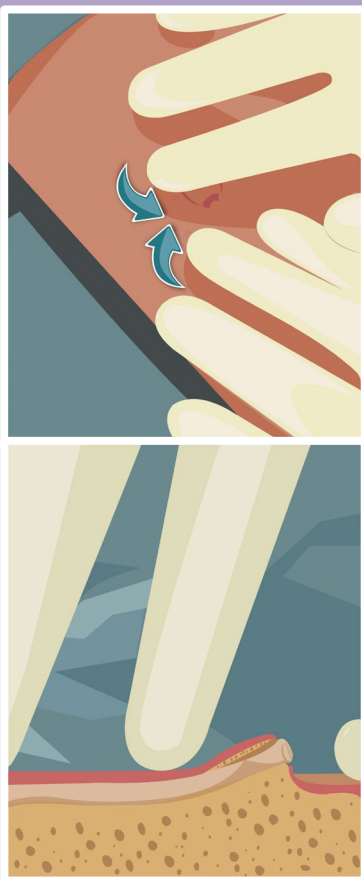
2. Введите небольшое количество местного анестетика под концы имплантатов, которые находятся ближе друг к другу — это поднимет концы имплантатов.
 - Введение анестетика поверх имплантатов может помешать определить их положение и затруднить удаление.
 - При необходимости можно ввести больше анестетика небольшими дозами.

Процедура удаления

3. Сделайте 4 мм разрез скальпелем рядом с концами имплантатов (под узкой частью V)
 - Не делайте большой разрез



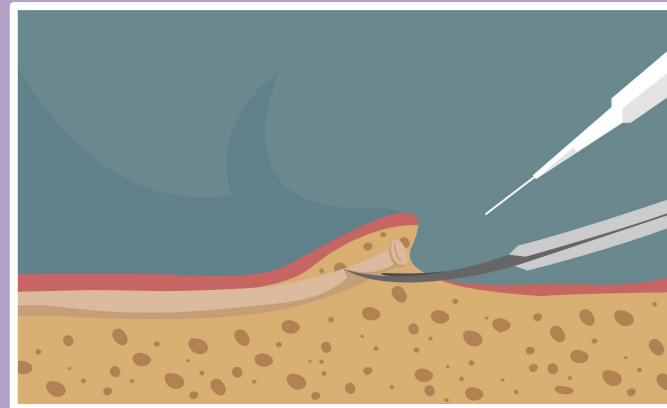
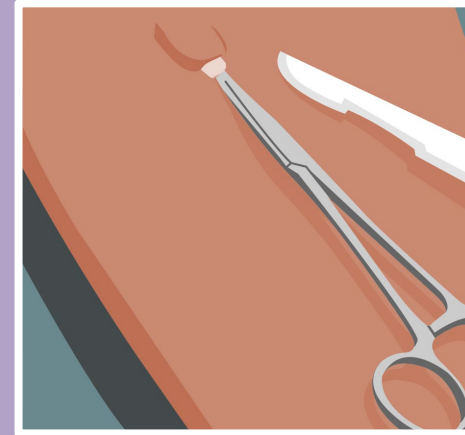
Процедура удаления



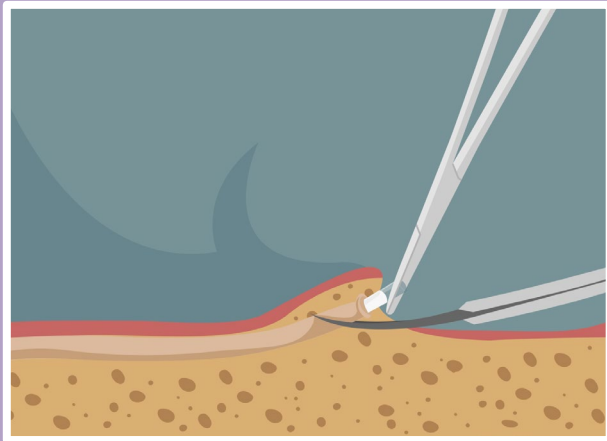
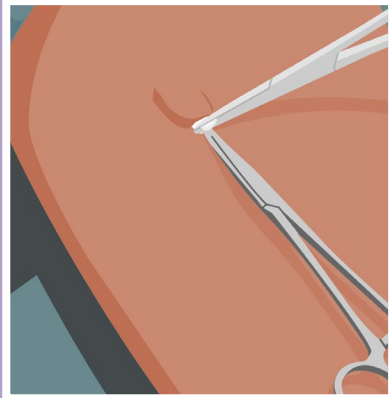
4. Осторожно протолкните каждый имплантат пальцами к разрезу
5. Когда кончик станет видимым или будет рядом с разрезом, возьмите его зажимом Crile/Kelly. Можно также использовать кровоостанавливающий зажим МОСКИТ

Процедура удаления

6. Зажмите имплантат зажимом Crile/Kelly. Можно также использовать кровоостанавливающий зажим МОСКИТ
7. Очень осторожно скальпелем раскройте ткань вокруг имплантата



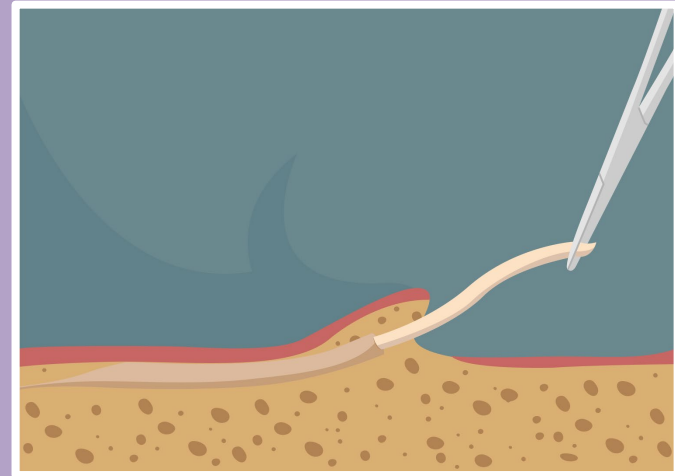
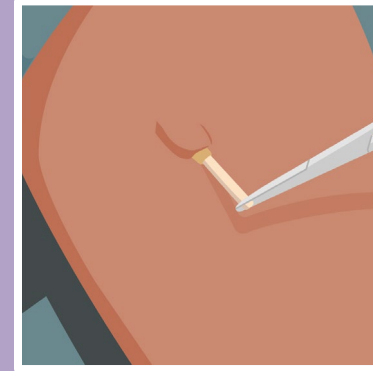
Процедура удаления



8. Захватите конец имплантата вторым зажимом (зажим Crile/Kelly)

Процедура удаления

9. Освободите удерживающий (первый) зажим
10. Вторым зажимом удерживайте имплантат за конец и осторожно выньте его. Не скручивайте и не изгибайте имплантат
 - Прочтите раздел вопросов и ответов, чтобы понять, как не поломать имплантат



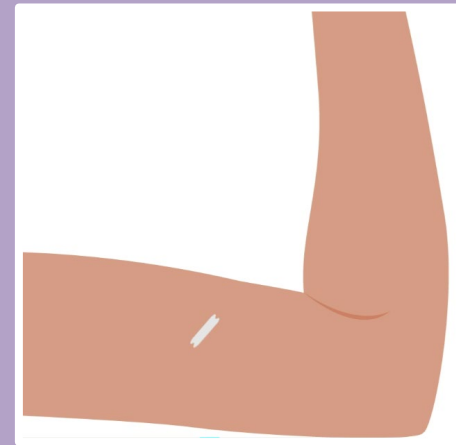
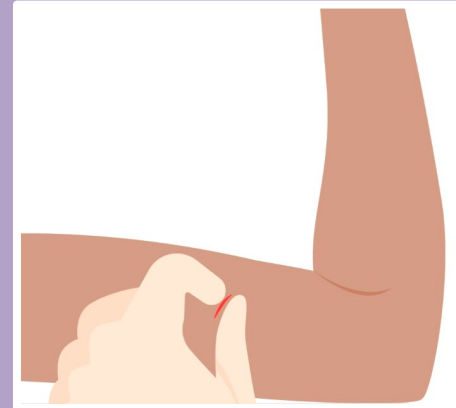
Процедура удаления



- Повторите процедуру для второго имплантата

Процедура удаления

- После завершения процедуры закройте разрез и перевяжите его, как после введения.
- Рука должна быть сухой несколько дней.



Процедура удаления

Если женщина желает продолжить использование метода:

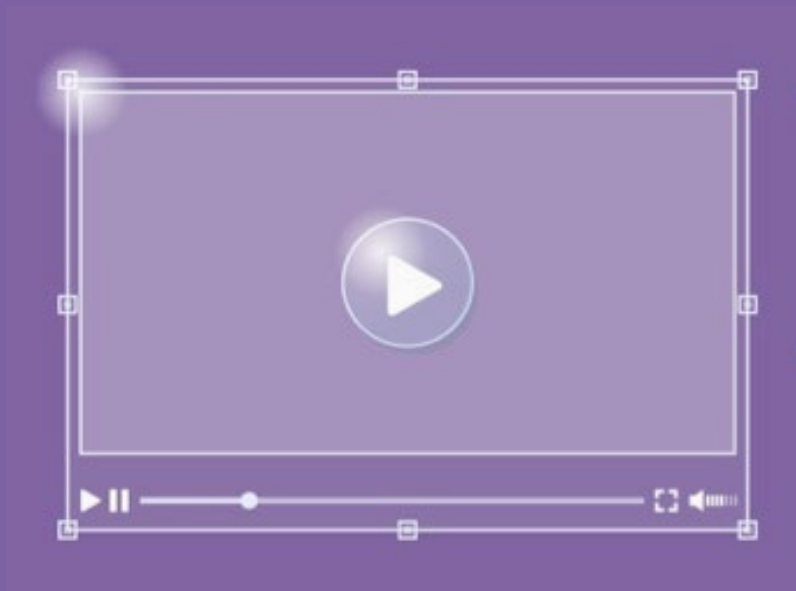
1

новый набор Levorplant™ можно ввести через тот же разрез, в том же или противоположном направлении

2

По желанию женщины Levorplant™ можно ввести в другую руку





Видеоурок

Смотреть видео.
Это все объясняет.

Время практиковаться!

4-этапный метод

1

Этап 1:

Тихая демонстрация инструктором в реальном времени без каких-либо комментариев или объяснений

2

Этап 2:

Демонстрация инструктором с комментариями и объяснениями.

3

Этап 3:

Инструктор демонстрирует, но на этот раз слушатель-доброволец делает комментарии

4

Этап 4:

Слушатель демонстрирует навыки и сам комментирует

● Включая то, что происходит после удаления

Вопросы, комментарии, Или проблемы?



Мы хотим услышать об этом ...



Email: contact@dktwomancare.org
www.dktwomancare.org